

OP BEZOEK

DANKZIJ MAKE-OVER VAN HET INTERIEUR KLOPT HET VERHAAL IN DEZE WONING

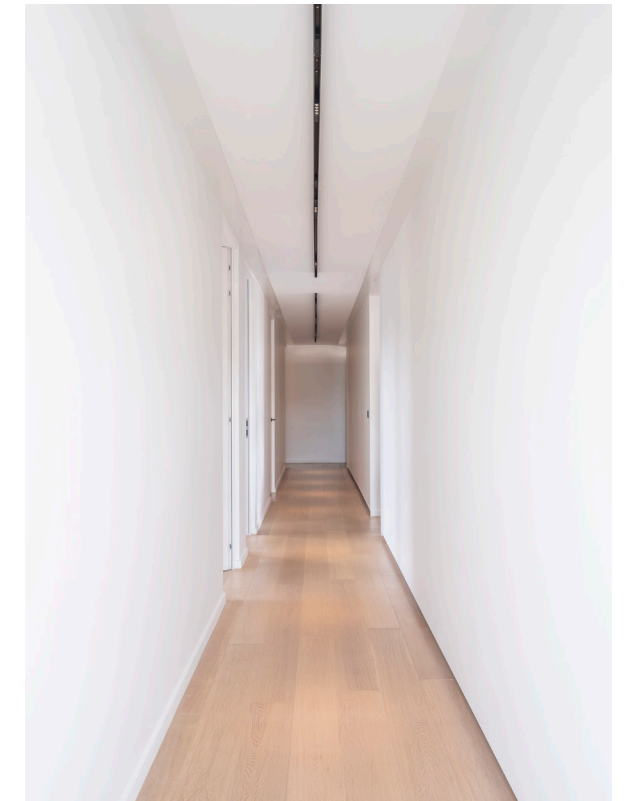


Het zal velen bekend in de oren klinken: na de aankoop van een woning rest er zelden nog budget om ook het interieur volledig te laten inrichten. Waar we aanvankelijk denken het zelf te kunnen doen, moeten we nadien toegeven dat het beter kon. Gelukkig kan je in een later stadium beroep doen op een specialist terzake om alsnog je droominterieur te realiseren. En dat is precies wat de eigenaars van deze loft deden. Steenhuyse Signature Spaces tekende voor het ontwerp en bracht eenheid en extra beleving in huis.

De eigenaars kochten de loft 8 jaar geleden casco en wisten eigenlijk al vrij snel dat ze het interieur ooit eens volledig op punt wilden zetten. Via sociale media kwamen ze in contact met Steenhuyse Signature Spaces en ze zagen wel brood in een samenwerking. Het verschil zit hem vaak in details. Aan de indeling hoefde dan ook niet zoveel te veranderen. Mathias Steenhuyse: "Het ging vooral om een heropfrissing. Alle maatwerk is vernieuwd en hier en daar hebben we enkele ingrepen gedaan om eenheid te creëren. Deze klanten wisten goed wat ze wensten. Wij vragen tijdens een eerste gesprek ook naar hun voorkeuren en eventuele ideeën via hulpmiddelen als Pinterest. Het stelt ons in staat een beeld te krijgen van hun stijl want behalve op persoonlijk vlak moeten we ook daarin matchen. Nadat ons ontwerp klaar is, werken we het uit in 3D en maken we renders voor de klant zodat die op voorhand al een perfect beeld krijgt van hoe zijn of haar interieur eruit zal zien. We merken dat de klanten dergelijke aanpak heel erg appreciëren."

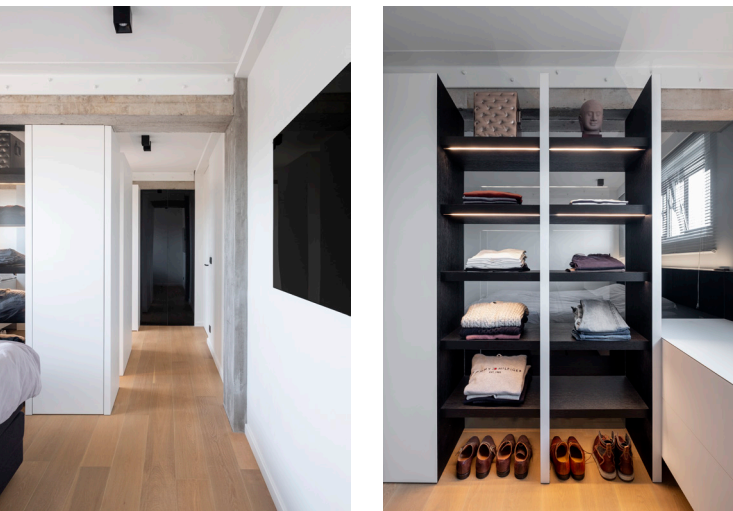
Zodra je de loft binnenkomt, voel je de warmte en gezelligheid op je afkomen. Eén van de zaken die meteen in het oog springen, zijn de betonnen balken die zowel het plafond sieren als de muren waarin ze uitlopen. Of toch niet helemaal? "De betonnen liggers, restanten uit de tijd dat het gebouw nog een veevoederfabriek was, zijn origineel, met uitzondering van de achterste wand. Maar wij vonden het fijn om die illusie te scheppen en dat als detail te laten terugkomen bijvoorbeeld in de keukenwand of om mooi te kunnen uitlijnen met het maatwerk. Die brute betonelementen staan in contrast met de warme eiken vloer en gebruiken we om de ruimte op te delen en woonzones te bepalen."

De lage trede langs de ramen is een andere belangrijke ingreep geweest van Steenhuyse Signature Spaces. "Het lijkt een detail en misschien is het dat ook maar het zorgt er, samen met een neutraal kleurenpalet, wel voor dat je eenheid in de ruimte krijgt en rust."





De boekenkast fungeert ook als gangwand waardoor een inkomgevoel werd gecreëerd. Het glas tussen de boekenkasten zorgt voor een visuele afzondering waardoor je toch de indruk krijgt van een ruimteverdeling tussen gang en zithoek. Een andere slimme toepassing om ruimte te winnen vonden de eigenaars in het gebruik van een beamer om televisie te kijken. Zo blijft de zithoek elegant wanneer een televisie opzetten niet nodig is.



In de keuken werd witte natuursteen gecombineerd met het maatwerk van het eiland in Hi-macs. Dat laat toe om werkblad en spoelbak in hetzelfde materiaal te realiseren en naadloos in elkaar te laten overgaan waardoor je de indruk van een massieve blok krijgt. De kastenwand is dan weer vervaardigd in gelakte mdf die perfect aansluit bij het eiland. Opengaande panelen die vervolgens in de wand kunnen inschuiven geven de ontbijthoek prijs. De hoofdzakelijk witte keuken draagt bij aan het gevoel van rust in de ruimte maar met het overkragende natuursteen blad, dat via een omgekeerde L-structuur verankerd zit op de betonplaat, en de uitbreiding in donkere eik fineer straalt de keuken ook karakter uit.

Alle leefruimtes worden van de slaapvertrekken en badkamer gescheiden door één lange gang. Door die op verschillende plaatsen van doorsteken te voorzien – zo kan je er volledig rond circuleren – betrek je ze bij elkaar waardoor opnieuw het ruimtegevoel toeneemt. Datzelfde streefdoel, slim omspringen met ruimte, komt eveneens tot uiting in de master bedroom met dressing. In dit maatmeubel met door LED-stroken uitgelichte kolommen en een laag meubel heb je alles wat je nodig hebt. Het is ook exact zo opgesteld dat je voldoende bergruimte hebt zonder het gevoel te hebben dat je opgesloten zit. Integendeel, door het gebruik van opnieuw dat donker glas kijk je zo in de slaapkamer en omgekeerd en vergroot je de ruimte opnieuw. Net als in de master bedroom komen de betonnen liggers ook in de kinderslaapkamers tot hun recht. De gemeenschappelijke badkamer tot slot biedt iedereen een oase van rust. Deze heerlijk relaxerende ruimte springt in het oog dankzij de knappe en sfeervolle afwerking in mortex.



Zo zie je maar dat er vaak niet veel nodig is om je interieur een nieuw elan te geven. Zolang je maar slim omspringt met ruimte en materialen kan je veel meer bereiken dan aanvankelijk gedacht. En de bewoners, die hebben het gevoel dat ze er bijna een nieuwe loft voor in de plaats kregen. •