



SMAAKVOLLE RENOVATIE HERENHOEVE MET RESPECT VOOR HET VERLEDEN

Weilanden zover je kan kijken. Met daarin het ritmische spel van rijen knotwilgen. Mooie vergezichten in Vlaanderen, ze bestaan vast en zeker nog. Vroeger waren ze legio, de talrijke hoeves met grootgrondbezit en dito uitzicht. Deze klassieke herenhoeve – die via een erfenis in het bezit kwam van de huidige eigenaars – is daar een prachtig voorbeeld van. Onaangeroerd, tot enkele jaren geleden de laatste huurder zijn landbouwactiviteiten stopzette. Verkopen was nooit een optie, want waar vind je nog een perceel van die omvang? Dus besloten de eigenaars de hoeve in de familie te houden en over te gaan tot een grondige renovatie. Met een verbluffend resultaat als gevolg...

1737. Toen werd het eerste huis gebouwd door de overgrootvader van de huidige eigenaar. In de keuken vinden we daar een bewijs van terug. Een stuk houten balk met dit jaartal erop werd gerecupereerd boven het fornuis. De toenmalige woning

werd in 1889 uitgebreid met in feite een nieuw huis dat er haaks voor werd gebouwd. Van datzelfde jaar dateert ook de schuur. Het verhaal van de renovatie is er één van recuperatie en aandacht voor het verleden. Een gezamenlijke inspanning, want het hele gezin was erbij betrokken. Drie jaar lang domineerde het hun vrije tijd, die op zich al schaars is als je een eigen zaak te runnen hebt.

Wat dit project zo fijn maakt, is dus zonder twijfel de betrokkenheid van het hele gezin. Over de keuze voor bepaalde materialen werd gezamenlijk beslist en de eigen creativiteit werd gestimuleerd. Vooral de zoon mag bepaalde realisaties op zijn hoed steken. Met de recuperatie van een oude balk die nu dienst doet als luster in de eetkamer als ons grote favoriet. Maar ook de spiegel boven de lavabo in de hal en de indrukwekkende luster in de schuur kwamen er op zijn voorspraak. De renovatie was niet alleen een familieproject binnen het

Schelfhout nv

Varkensmarkt 12 - 9300 Aalst - t.053 77 88 77 - www.schelfhout.be



eigen gezin, ook onder de leveranciers was dit het geval. Zo stond Schelfhout in voor de verschillende tegels. Martine Schelfhout: 'Het spreekt voor zich dat – wanneer je zus komt aankloppen – je maar al te graag meewerkt. Bovendien is dit een uitzonderlijk project met een prachtig resultaat als gevolg. Wij zijn de vijfde generatie van dit familiebedrijf dat in 1882 startte als handel in bouwmaterialen en langzaam aan uitgroeide tot speciaalzaak in vloeren wandtegels met hoogwaardige kwaliteitsnormen. Wij waren pionier op de Belgische tegelmarkt als importeur van keramische topproducten. Eerst uit Duitsland en later ook uit Italië en Spanje. Als invoerder en groothandelaar beschikt ons bedrijf over een zorgvuldig geselecteerd aanbod van volkeramische binnen- en buitentegels, mozaïeken en zelliges. Die zijn in alle maten en kleuren beschikbaar; zodat wij voor elke stijl een geschikt pallet kunnen samenstellen dat door onze ervaren medewerkers worden geplaatst. In deze hoeve mochten wij instaan voor de wandtegels in de badkamer en doucheruimtes. Daar werd gekozen voor de PZ Re-Use Fango Sand, volkeramisch gereficeerd formaat 45 X 90. Tussen de keukenkasten vind je onze artisanale zellige Blanc Gris 10 x 10. In de poolhouse liggen de vloertegels LZ Terra Del Nord Scaldis Burattato, volkeramisch formaat 16,5 x 16,5 en tenslotte – in het voorgedeelte van de schuur – is geopteerd voor de eveneens volkeramische LF Pietra Del Nord Rochefort Burattato 30 x 30. Wij vinden het een heel geslaagde renovatie en kijken er met plezier op terug.'

Inderdaad, naast de renovatie van het bestaande pand werd de tuin opgewaardeerd met een zwembad en de aanpalende poolhouse. Dit gebeurde sober en is dus zeker niet storend in het landschap. Een landschap dat nu – sinds het verdwijnen van de eigen landbouwactiviteiten – minder gedomineerd wordt door koeien. Die krijgen wel een verwijzing in de kunstwerken van Silke De Bolle die in de tuin uitgesteld staan. Eveneens nieuw – en conform de stijl van de hoeve – is het houten bijgebouw dat naast de schuur staat. Dit gebouw dient als extra opslagruimte. De toegangspoort tot de hoeve is uiteraard nieuw en valt meteen op. Een metalen kader in roestbruin dat stevig en zwaar oogt voelt anderzijds weer licht aan door het raster van gevlochten twijgen. Een geslaagde combinatie in deze omgeving. Voor het overige werd alles gerenoveerd en/of gekopieerd met een knipoog naar het verleden en dat zowel buiten als binnen. Zo hebben ze de dakpannen gerecupereerd van de oude gebouwen en werden de stenen in de bestaande woning en de schuur schoongemaakt en hervoegd. Dat kunnen we duidelijk zien wanneer we door de foto's van vroeger grasduinen. De schuur ziet er van buiten nagenoeg identiek uit qua vorm. Deze is heel knap gerestaureerd met behoud van vele elementen. Dit werd mede gerealiseerd door de schrijnwerker die alle poorten, luikjes en staldeuren namaakte, maar dan nieuw en met duurzaam hout. Binnenin werden de verschillende onderverdelingen – naargelang de dieren die er zaten – weggenomen en krijg je één grote (feest)ruimte. Het dak werd



Vandemoortel Rustieke Bouwmaterialen

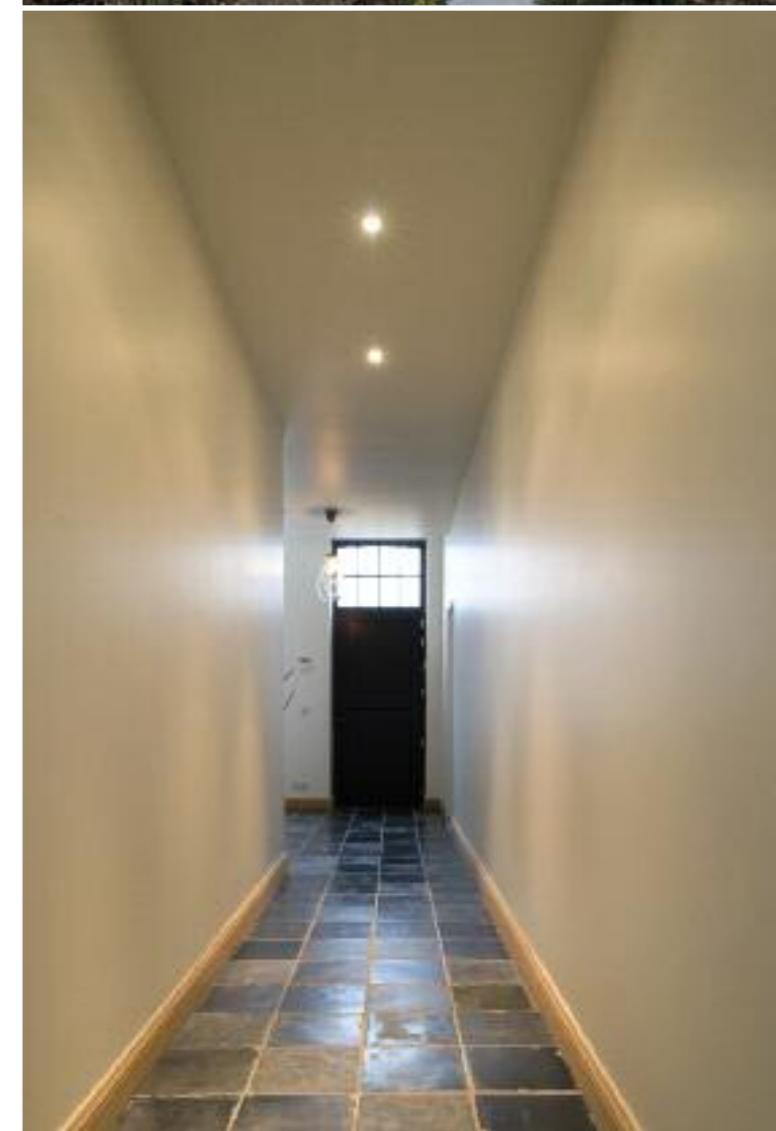
Roeselarestraat 56 - 8610 Zarren-Werken - t.051 70 13 84 - www.vandemoortel.com



er voor de renovatie volledig afgenomen, geïsoleerd en hersteld. Binnen trekken de sierlijke wenteltrap en de luster de aandacht die op een markt in het buitenland werden gevonden. Wat wel bewaard is gebleven, zijn de verweerde scheidingen in de voormalige koeienstal tegen de muur. Je kan zo zien dat de koeien er heel regelmatig tegenaan moeten hebben geschuurd.

Alles werd gerenoveerd met respect voor het verleden. De familie zocht dan ook uitdrukkelijk naar de juiste materialen hiervoor. Zo vonden ze passende stenen bij Vandemoortel Rustieke Bouwmaterialen. Marieke Vandemoortel: 'De klant is bij ons terecht gekomen via een kennis van hen die bij ons reeds materialen had gekocht en heel tevreden was. Mond-aan-mond reclame blijft de beste en ons familiebedrijf is tegenwoordig een echte referentie op het vlak van bouwmaterialen met een rustiek en landelijk karakter. Wij stellen dan ook grote eisen aan onze leveranciers en selecteren enkel de allerbeste kwaliteit. Wie ons ruim aanbod aan (oude) gevelstenen, vloeren, dakpannen en andere producten wil bewonderen, kan terecht in onze ruime toonzaal waar ze elke soort gevelsteen gemetst kunnen bewonderen. Op die manier hebben ze vrij vlug een beeld in hun hoofd van wat ze willen en kunnen wij hen verder helpen. Wij bieden ook artisaan gemaakt materialen aan als alternatief voor wie op bepaalde lacunes of tekorten in zijn of haar oude selectie materialen botst. Het loont steeds de moeite een kijkje te nemen in ons nieuw assortiment. Tijdens onze zoektocht naar unieke, oude materialen stoten we vaak op bijzondere selecties die we onze klanten niet willen onthouden zoals oude straatklinkers, nieuwe handgemaakte blauw gesmoorde Boomse tegels of nieuwe gietijzeren baden op pootjes. Maar of het nu om nieuw of oud gaat, kwaliteit en sfeer staan voorop. Dat blijkt eveneens uit deze renovatie waarvoor we oude Ardeense moefen leverden voor de uitbouw aan de woning en de vloerstenen voor de inkomhal en de keuken. We zijn tevreden om aan dit project mee te werken omdat het onze specialiteit en visie uitdraagt.'

Wanneer we naar de foto's kijken, zien we hoe mooi de renovatie het oorspronkelijke gebouw van 1737 benadert. Het is nagenoeg identiek. Toch werd dit volledig gesloopt en met de oude Ardeense moefen opnieuw opgebouwd. Als je goed kijkt, zie je een licht verschil in de kleur van de stenen met het gebouw dat er later haaks voor werd gebouwd. Beide gebouwen vormen nu een mooi geheel. Vooraan aan de straatkant heb je de hoofdingang, waarbij meteen de verticale zichtas opvalt die door de eetruimte en living recht tot in de tuin leidt. Het landschap wordt als grote troef uitgespeeld en terecht! Van overal heb je door de grote raampartijen een fantastisch uitzicht. Links van de gang heb je respectievelijk de bijkeuken en leefkeuken.



Eronda Woonmode

Kuilstraat 47-49 - 9420 Erpe-Mere (Erondegem) - t. 053 72 91 38 - www.woonmode.be



Voor de inrichting van de keuken werd een beroep gedaan op Eronda Woonmode, fijne collega's en vrienden. Julie Debacker: 'Wij zijn inderdaad bijna burens en werken vaak samen. Ze hebben ons gevraagd om de keuken voor hen in te richten. Ze weten dat massieve eik één van onze specialiteiten is, vandaar: De fronten van de keukenkasten zijn dus allemaal in deze duurzame houtsoort. De samenwerking verliep uitstekend. In die mate dat we nadien ook ingeschakeld werden voor de slaap- en badkamers en de dressing. De dressing en de slaapkamers zijn afgewerkt in fineereik, de badkamers met waterwerende mdf die achteraf werd gelakt. Zoals in elk project werd door onze interieurarchitect vooraf een 3D-plan voorgelegd zodat de klant al een duidelijk beeld krijgt van hoe het eruit zal zien. Nadien worden alle meubels in onze fabriek op maat vervaardigd en bij de klant geplaatst. Ook wij vinden het een mooi resultaat, waarin we toch veel van ons zelf hebben kunnen leggen. Eronda Woonmode levert al 85 jaar kwaliteit en dit familiebedrijf is intussen aan de vierde generatie toe. Van bij de start was het een groot bedrijf met ongeveer twintig werknemers. Waar aanvankelijk vooral voor het buitenland werd geproduceerd, maakt dit tegenwoordig nog slechts een



Brussels Huis

Molendries 20 - Varkensmarkt 5 - 9300 Aalst - t.053 21 51 44 - www.brusselshuis.be



kleine 10% van de activiteiten uit. Klanten kunnen een greep uit het ruime aanbod komen bewonderen in de showroom in Erondegem die binnenkort nog wordt uitgebreid tot 6000 vierkante meter en waarbij nu ook badkamertoepassingen een rol krijgen toebedeeld.'

Via de keuken of door de gang kom je in de eetruimte, waarbij meteen de vondst van de zoon opvalt. Een recuperatiebalk met een grillige lijn zorgt er nu voor sfeerverlichting boven de eettafel. Karaktervol is zeker en vast de originele en houten steunbalk tussen eetkamer en zithoek. Overdag heb je veel natuurlijk licht dat deze ruimtes verlicht via de ramen. 's Avonds zorgt de sierschouw voor sfeer en houden de smaakvolle gordijnen de winter en donkere leegtes buiten. Een aantal details trekken de aandacht, zo ook bij de raamdecoratie. Hiervoor deed de opdrachtgever een beroep op Brussels Huis. Zaakvoerder Wim Van Den Bossche verklaart: 'Wij hadden voorheen al voor deze klant gewerkt en werden voor dit project rechtstreeks door hen gecontacteerd. Wij hebben alles van raamdecoratie verzorgd. Ik ben de derde generatie van het familiebedrijf Brussels Huis dat nog altijd gevestigd is op dezelfde locatie als bij de oprichting in 1927. Onze sterkte is in al die jaren onze persoonlijke aanpak geweest. Samen met de klant gaan wij op zoek naar de beste combinaties op het gebied van behang en raamdecoratie. De klant kan dat bij ons allemaal zelf komen ontdekken. Afhankelijk van zijn wensen en de stijl van de woning, bieden wij een bepaald assortiment aan. Ook voor dit project hebben we uitgebreid geluisterd naar wat de klant wou. In de keuken hebben wij geopteerd voor houten lamellen in het fijne Abachi hout waarbij de ladderbanden de houten kruislaten van de ramen volgen. Dat maakt dat zij die desgewenst deels kunnen sluiten als er bijvoorbeeld een feest in de schuur zou zijn. Dan verliezen ze hun zicht naar buiten niet, maar hebben toch geen inkijk in de woning. In de living worden alle gordijnen gedragen door artisanale smeedijzeren baren. Dit vonden we best passen bij het karakter van de woning. Het voordeel is dat je hierbij op maat kan werken. Wat in dit geval nodig was gezien de verschillende hoogtes in het plafond. Dat je de gordijnen in het grote raam achteraan door de steun kan laten glijden, bewijst het vakmanschap. Handig is ook het doucheraam boven bij de zoon dat werkt volgens een systeem van lamellen met duoview. Die zijn zowel samen als afzonderlijk verstelbaar zodat je zelf je privacy kan regelen. Op de slaapkamers hebben ze Stores met daarachter transparante rolgordijnen die – ten opzichte van gewone gordijnen – als grote voordeel hebben dat je zelf kan beslissen hoever je ze sluit. Zo zie je maar dat alles afhankelijk is van de context. Waar we in de





eetkamer en living gekozen hebben voor gordijnen in een warme, natuurlijke en lichtere kleur; is er op de voutekamer dan weer logischerwijze geopteerd voor een gezellige, donkere kleur. Alles is in overeenstemming met de klant gebeurd en als zij tevreden zijn, zijn wij dat uiteraard ook. Iedereen in dit project heeft trouwens goed werk geleverd, met een mooi resultaat als gevolg.'

Zoals het een echte hoeve betaamt, kent ook deze dus een voutekamer. Die valt niet meteen op achter de eetkamer, maar dat maakt de verrassing des te groter. Een aangename ruimte, gezellig ingericht als televisiehoek, die opnieuw mooie zichten oplevert opzij en achteraan. Via de eetkamer en de gang komen we terug bij de toegangsdeur. Rechts daarvan hebben we het bezoekerstoilet met een bijzondere lavabo in natuursteen. Moens Natuursteen werd door de keukenzaak gecontacteerd om aan het project in Merendree mee te werken. Ze stonden in voor de keukentablet in blauwe hardsteen, die mooi combineert met het onderliggende houten meubel. Rechts van de inkomhal – bij het toilet – zorgden ze dus voor de afwerking op maat van de stijlvolle en charmante lavabo. In de schuur is de houten toog met verweerde en verdonkerde, blauwe hardsteen een eyecatcher. Bij Moens Natuursteen zijn ze uitermate tevreden over het resultaat. Zaakvoerders Ann en Alain Moens: 'Het is altijd fijn samenwerken met deze opdrachtgever. We kennen elkaar al lange tijd en weten intussen wat we aan elkaar hebben. Als specialist in natuursteen kunnen wij elk project aan, van een eenvoudige ingreep tot minutieus uitgevoerde maatoplossingen en totaalprojecten. Daarbij verzorgen we zowel de dorpels, gevelplinten, portiek, vloeren, trappen, schouwbekleding als de badkamer- en keukenbekleding en plaatsen die uiteraard ook zelf. Dit zowel voor ondernemingen als voor particulieren. Dit is mogelijk dankzij ons uitgebreide CNC-machinepark, maar vooral door onze competente medewerkers, stuk voor stuk ambachtslui voor wie geen enkele steen nog geheimen heeft. Wij werken met zowel blauwe hardsteen als met graniet, marmer, witsteen en composietmaterialen. Ook voor Dekton en keramieken werkbladen kunnen klanten bij ons terecht. Het directe contact met de eindklant vinden wij belangrijk zodat we perfect kunnen inspelen op hun wensen. Zo ook in dit mooie verhaal.'

Moens Natuursteen bvba

Oudenaardsesteenweg 448 - 9420 Erpe - t. 053 83.31.61 - www.moensnatuursteen.be





De bovenverdieping bereik je via de trap in de inkomhal, die in fineereik is opgetrokken. Sierlijk volgt de fijne gietijzeren leuning het traject van de trap naar boven. Daar staan op de overloop twee zeteltjes bij een bijzettafeltje... In de gang boven kijk je op het einde door het raam in de badkamer opnieuw naar buiten. Opvallend is hier het niveauverschil tussen de eerste twee kamers en de achterliggende derde kamer. Die ligt een trede lager zoals het vroeger was. Het geheel boven oogt sober en strak met warme houtaccenten van de vloer en meubels. Voor de schilderwerken werd geselecteerd voor het lichtgrijze Ral 9002. Het gebruik van neutrale kleuren in combinatie met warme en karaktervolle houtaccenten, sfeervolle tegels, gietijzeren details en natuursteen werkt bijzonder goed en maakt deze renovatie uiterst geslaagd. Nu is het aan de eigenaars om tijd te vinden om van deze heerlijke herenhoeve voldoende te kunnen genieten...

Met dank aan ;

Schelfhout nv

Varkensmarkt 12
9300 Aalst
t. 053 77 88 77
www.schelfhout.be



Vandemoortel Rustieke Bouwmaterialen

Roeselarestraat 56
8610 Zarren-Werken
t. 051 70 13 84
www.vandemoortel.com

Eronda Woonmode

Kuilstraat 47-49
9420 Erpe-Mere (Erondegem)
t. 053 72 91 38
www.woonmode.be

Brussels Huis

Molendries 20 - Varkensmarkt 5
9300 Aalst
t. 053 21 51 44
www.brusselshuis.be

Moens Natuursteen bvba

Oudenaardsesteenweg 448
9420 Erpe
t. 053 83.31.61
www.moensnatuursteen.be

