

plan

03 MAGAZINE.BE



37 BELGISCHE TOPARCHITECTEN

PLAN is een speciale uitgave van Home Sweet Home
april - mei - juni 2016
Afgiftekantoor 2200 Herentals I - P608241
Uitgeverij Balfin - Belgiëlaan 4b - 2200 Herentals

 bpost
PB-PP
BELGIË(N) - BELGIQUE





Atelier Vens Vanbelle

Indrukwekkend spiegelhuis als antigebouw

Het zal je maar overkomen: als stagiairs bij respectievelijk Coussée & Goris en Marie-José Van Hee in Gent net een eigen kantoor oprichten en meteen een grote nieuwbouw opdracht krijgen. Het overkwam Dries Vens en Maarten Vanbelle van Atelier Vens Vanbelle uit Gent negen jaar geleden. Voor de bouwheer mochten ze een notariaat ontwerpen. Hun eerste kindje kwam gezond en wel ter wereld en hun kantoor was meteen gelanceerd. Geen van beide had verwacht dat ze twee jaar geleden opnieuw zouden worden gecontacteerd door diezelfde bouwheer. Ditmaal voor een noodzakelijke uitbreiding van het notariaat. Geen eenvoudige ingreep, gezien ze het gebouw destijds maximaal hadden ingeplant en er in

feite enkel de mogelijkheid was om ervoor te bouwen. Atelier Vens Vanbelle besloot dan maar om drastisch te breken met het bestaande gebouw. En toch slaagden ze er in eenheid te creëren.

Het bestaande notariaat bevindt zich in het prachtige landschap van de Vlaamse Ardennen. Bij de ontwikkeling van hun oorspronkelijke ontwerp speelden de glooiende vergezichten dus een grote rol. Er werd gekozen voor grote raamkaders aan de achterzijde van het gebouw die het zicht als een schilderij tentoonstellen. Deze worden evenwel niet meteen prijsgegeven als je er binnenkomt langs de gesloten voorgevel in massieve







baksteen. Een eerste ontwerp ligt je altijd nauw aan het hart. Het is dan ook leuk dat de bouwheer volledig mee ging in hun verhaal. Tot daar de geschiedenis.

Het notariaat was voorzien op vier medewerkers, maar is intussen uitgegroeid tot elf onder meer nadat de bouwheer zich had geassocieerd. Een groter kantoor was dus noodzakelijk. Ze stapte opnieuw naar Atelier Vens Vanbelle en gaf hen wederom het vertrouwen. Zolang aan de vraag werd voldaan voor een uitbreiding met inkombalie, goede circulatie én huiselijke sfeer voor alle lagen van de bevolking, stond ze voor alles open. Atelier Vens Vanbelle worstelde lang met de uitdaging die hen werd geboden. Het door-dachte ontwerp van het bestaande notariaat verdroeg immers geen uitbreiding in dezelfde lijn. Het was custom-made en perfect in verhouding zoals het was.

Atelier Vens Vanbelle was er dus snel van overtuigd dat iets compleet anders zich

opdroeg. Een abstract antgebouw evenwijdig met de straat dat voor het bestaande komt en dat er dusdanig mee contrasteert dat het oorspronkelijke nog tot zijn recht komt. Hun fascinatie voor spiegels dreef hen om nog een stap verder te gaan in hun ontwerp. Ze wilden het nieuwe kantoor daarmee opvallend onopvallend maken. Een oplossing die even geniaal als gek is, want hoe bouw je een spiegelhuis dat alle bouwvoorschriften volgt en duurzaam is?

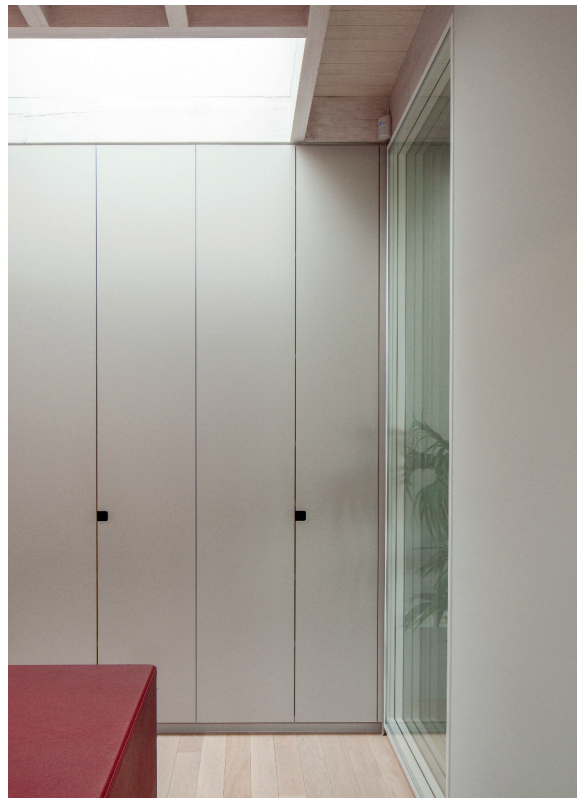
Na veel research kwamen ze uit bij spiegelinox. Fijne RVS inox platen van Imm die dermate gepolierd worden dat ze een spiegeleffect creëren. Deze grote platen van vier en een halve meter vormen het glazen omhulsel van het kantoor dat opgetrokken werd in prefab houtskelet. Tijdens de werken liet voor buitenstaanders niets nog vermoeden dat de voorlopige, lompe zwarte doos in houtskelet zou uitgroeien tot een lichtvoetige en elegante constructie. Een andere uitdaging bestond erin om beide, contrasterende gebouwen met

elkaar te verbinden en eenheid te creëren. Een glazen inkom tussen beide gebouwen leidt de bezoeker op een logische en natuurlijke wijze naar de balie, die zich in het nieuwe kantoor bevindt. De witte kader rond de voordeur van het oorspronkelijke notariaat werd doorgetrokken in het schrijnwerk van het nieuwe kantoor waardoor de verbondenheid tussen beide gebouwen wordt versterkt. Ze worden hierdoor als het ware aan elkaar genaaid.

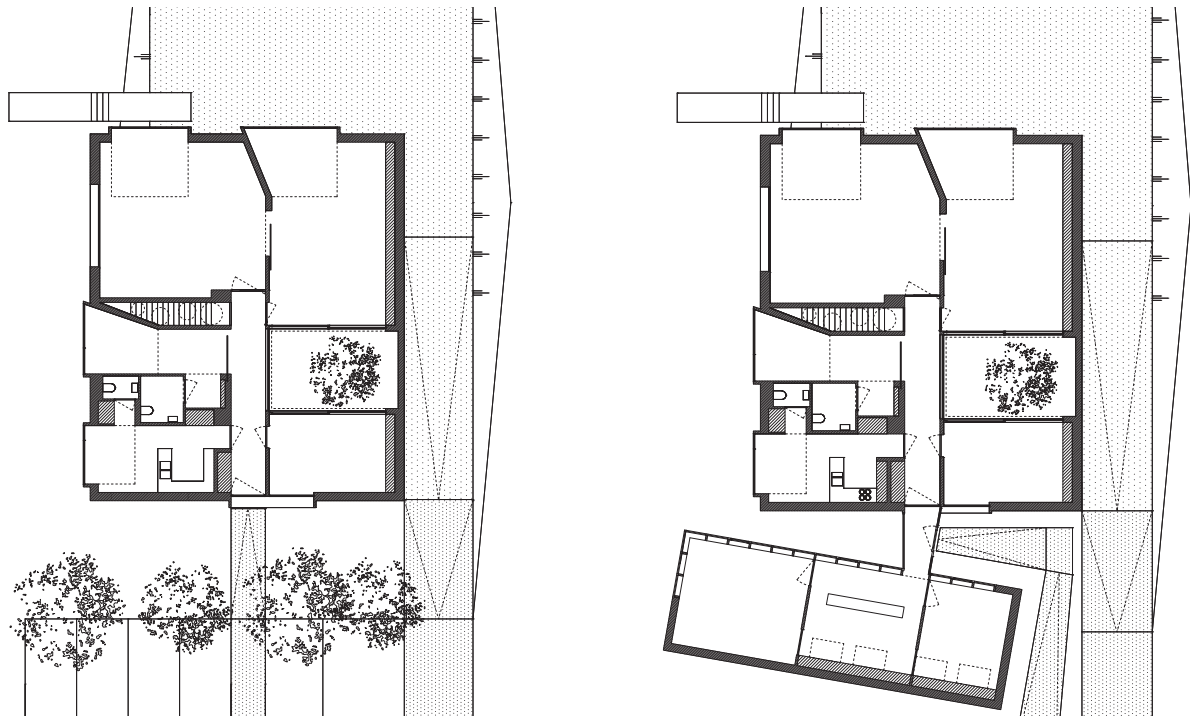
Ook in het nieuwe kantoor krijg je aangename, maar andere zichten. Dit wordt mee in de hand gewerkt doordat het gebouw iets verder doorloopt en schuin staat. Het nieuwe kantoor heeft bovendien een intern contrast wanneer het op materialen aankomt. Hoezeer het van buiten ook strak, clean en abstract oogt, eenmaal binnen ervaar je de vertrouwde, ruwe en traditionele materialen. Dit komt nog het meest tot uiting in het zichtbaar laten van het houtskelet. De constructieve balken in Oregon Pine werden niet verborgen, maar

mooi uitgelijnd en behandeld. De kolommen van de houtskelet volgen dicht op elkaar om de nodige privacy van de geassocieerde notaris te vrijwaren. Vanuit de ingang wordt dus niet meteen alles prijs gegeven. De eiken parketvloer versterkt de gezelligheid. Evenals de eyecatcher in deze ruimte: de opvallende balie – overtrokken met rood leder – die even uitnodigend is als een bar in een stijlvolle lounge. Zaken die eraan bijdragen dat iedereen zich hier op zijn gemak kan voelen. De notaris beschikt immers over een heel breed spectrum aan cliënteel en die huiselijke zakelijkheid was één van de wensen.









Om het idee van het spiegelhuis ten volle tot zijn recht te laten komen, was een dakrand op de inox platen voor Atelier Vens Vanbelle uit den boze. Die zou altijd zichtbaar zijn en het verrassende, verdwijnende effect van het kantoor wegnemen. De echte waterdichting zit in de constructie en niet in het inox omhulsel dat er ruim bovenuit steekt. Bij Atelier Vens Vanbelle hebben ze ook lang gezocht op het passende systeem om de platen te bevestigen, zowel tegen elkaar als op de constructie. Er moest immers wat speling worden voorzien, aangezien metaal leeft. Er werd vooraf nagegaan wat de maximale uitzetting is tussen vrieskou en volle zon en op basis daarvan werd een frame in rockpanel en staal gemaakt dat evenveel

uitzet en met een dubbel L profiel rond de schacht zit. Daarop werden de inox panelen aan twee punten opgehangen. Maar ook onderaan dienden de panelen mee te kunnen bewegen. Dit is gerealiseerd met een vijs onderin die het paneel op en neer laat gaan maar toch op zijn plaats houdt. De hele gevel is dus als het ware zwevend gemaakt en om dit effect te versterken is de sokkel – de betonplint die zwart gepekt werd – zichtbaar gelaten. Het levert op foto de meest bevreemdende beelden op waarbij het kantoor soms in het niets opgaat. In de realiteit is de constructie meer aanwezig. Maar daarom niet minder vreemd, aangezien het spiegeleffect van de gevel niet helemaal scherp is. Je krijgt een kleine vervorming, als in een fout spiegelpaleis.

Bij Atelier Vens Vanbelle kijken ze met veel voldoening terug op dit uitdagende project. Niet alleen omdat het hen rechtstreeks herinnerde aan hun allereerste project – wat sowieso bijzonder is – maar ook vanwege het vertrouwen van de bouwheer. Ze zijn ook tevreden dat ze de klus hebben kunnen klaren in nauwelijks zes maanden, om de werking van het notariaat zo min mogelijk te hinderen. Als alles uiteindelijk samenkomt in een aangenaam project, ontstaat er chemie en dat zijn de momenten waarvoor je het doet.

tekst : Sam Paret
foto's : Tim Van De Velde

Atelier Vens Vanbelle
Gewad 3/002 - 9000 Gent
D +32 (0)486 90 86 47 - M +32 (0)486 65 76 02
info@vensvanbelle.be - www.vensvanbelle.be

